

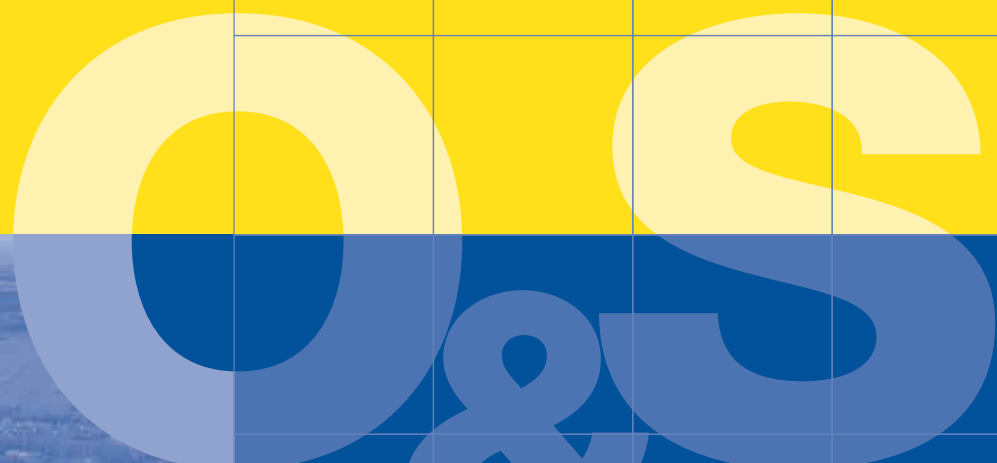


gemeente

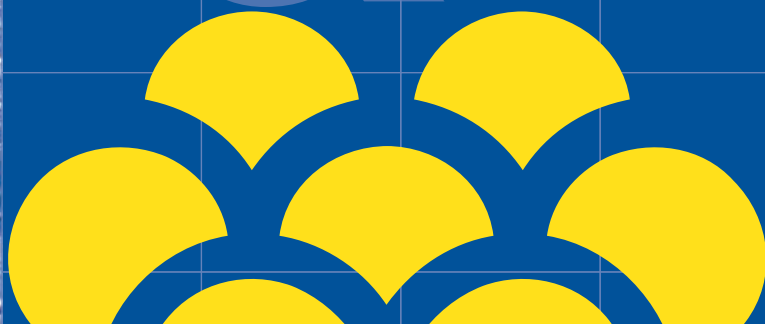
Zoetermeer

Monitor Voor- en Vroegschoolse Educatie Zoetermeer 2011/2012

Nulmeting



Onderzoek & Statistiek



Monitor Voor- en Vroegschoolse Educatie Zoetermeer 2011/2012 - Nulmeting

November 2012

COLOFON

Uitgave: Gemeente Zoetermeer
Postbus 15
2700 AA Zoetermeer
Telefoon : 14079
Internet : www.zoetermeer.nl

Samenstelling : Janny Luggens
Directie Bedrijfsvoering, afdeling Facilitair Bedrijf, Onderzoek & Statistiek
Ria Kapteijn, Hans Wesdijk
Directie Inwoners, afdeling Beleid

Opdrachtgever: Ria Kapteijn
Directie Inwoners, afdeling Beleid

Bronvermelding: overname van gegevens uit deze monitor is toegestaan,
mits de bron duidelijk wordt vermeld.

INHOUDSOPGAVE

SAMENVATTING	4
1 . INLEIDING	6
2. DE AFSPRAKEN OVER DE MONITORING	6
WELKE KINDEREN ZIJN VVE KINDEREN?.....	6
WELKE TOETSEN WORDEN GEBRUIKT EN WANNEER WORDEN ZE AFGENOMEN?	7
LEERWINST	7
HET AANTAL KINDEREN DAT PROBLEEMLOOS OVERGAAT NAAR GROEP 3	7
SCHOOLADVIEZEN	7
NORMEN.....	7
VVE-SCHOLEN.....	8
PSZ / KINDERDAGVERBLIJVEN	8
3. CITO-RESULTATEN PEUTERSPEELZALEN / KINDERDAGVERBLIJVEN	9
4. CITO-RESULTATEN PEUTERSPEELZALEN / KINDERDAGVERBLIJVEN UITGEDRUKT IN LEERWINST	12
5. CITO-RESULTATEN BASISONDERWIJS VOOR VVE-BASISSCHOLEN	14
6. CITO-RESULTATEN BASISONDERWIJS VAN NIET VVE-BASISSCHOLEN EN VVE-LIGHT BASISCHOLEN	21
7. CITO-RESULTATEN DOELGROEOPLEERLINGEN BASISONDERWIJS UITGEDRUKT IN LEERWINST	23
8. HET AANTAL KINDEREN DAT PROBLEEMLOOS OVERGAAT NAAR GROEP 3.....	26
9 . ADVISERING NAAR HET VOORTGEZET ONDERWIJS.....	27

Samenvatting monitorresultaten VVE schooljaar 2011-2012

De gemeente Zoetermeer monitort in samenwerking met Kern Kinderopvang en de Zoetermeerse schoolbesturen OPOZ en UNICOZ de (onderwijs)resultaten van de voor- en vroegschoolse educatie (VVE). Er wordt gebruik gemaakt van landelijke genormeerde CITO toetsen. De gemeente Zoetermeer, als regievoerder van de onderwijsachterstanden, heeft met de schoolbesturen in het kader van de Lokaal Educatieve Agenda (LEA) hierover afspraken gemaakt en voldoet hiermee aan de eis van monitoring van de effecten van VVE ten behoeve van de onderwijsinspectie. De gegevensverzameling levert bovenal alle partners informatie op over het nut en de eventuele bijsturing van de uitvoering van de onderwijsachterstanden.

De resultaten van het schooljaar 2011/2012, die tevens als nulmeting dienen voor de komende jaren, zijn als volgt samen te vatten.

Monitorresultaten van de VVE in twee minuten:

- In Zoetermeer is als doel gesteld dat maximaal 40% van de doelgroepkinderen (kinderen die VVE ontvingen als peuter en kleuter) in groep 3 de zwakste score op de CITO toetsen behaalt. Dat doel is bereikt; er blijken slechts 15% zwakke presteerders. Een opmerkelijke score omdat dit zelfs onder het landelijke gemiddelde ligt. Opvallend is dat in groep 3 de kinderen die geen VVE ontvingen als peuter maar wel tot de doelgroep behoren, slechter scoren.
- Als deze norm ook voor de resultaten bij de peuters, kleuters en leerlingen van groep 5 en 8 wordt benut, blijken de doelen eveneens behaald te worden.
- Ook hebben we als doel gesteld dat 80% van de doelgroepkinderen zonder kleuterverlenging naar groep 3 gaat. Dat doel is net niet behaald (76%).
- Opvallend is dat de CITO scores bij de peuters boven het landelijke gemiddelde liggen.
- Als de diverse meetmomenten in het schooljaar 2011-2012 bij de doelgroepkinderen vergeleken worden, dan is er sprake van een ruime meerderheid die leerwinst in het schooljaar boekt.
- Als we de scores van de doelgroepkinderen en de reguliere populatie kinderen op scholen in heel Zoetermeer vergelijken, komen er geen opvallend afwijkende resultaten naar voren in vergelijking met landelijke gemiddelden.
- Of VVE ook in Zoetermeer werkt, is op grond van dit onderzoek aannemelijk en zal in de komende jaren duidelijker worden. De noodzakelijke inzet van de Rijksoverheid, gemeente en het onderwijs wordt met deze resultaten vooralsnog bevestigd.

Gedetailleerder bevindingen en eerste conclusies:

De scores van de doelgroepkinderen op de CITO toetsen in de VVE peuterspeelhuizen blijven naar verwachting achter bij de niet-doelgroepkinderen en de landelijke gemiddelden. Echter, de analyse van het vergelijken van de relatieve taaltoetsgegevens van de peuters toont aan dat 56% van de doelgroepeuters een vooruitgang of leerwinst boekt in het schooljaar 2011/2012. Ook bij rekenen is er bij de peuters met name leerwinst gevonden. Als we de scores van de peuters vergelijken met de norm die we voor de groep 3 leerlingen hebben afgesproken (=maximaal 40% scoort een V (ver onder het gemiddelde)), dan valt op dat de peuters daar ruim binnen blijven.

Ook de afname van de CITO-toetsen voor taal en rekenen in groep 1/2 laat zien dat de doelgroepkinderen onder het landelijke gemiddelde scoren. Wanneer de scores gezamenlijk genomen worden van de laagste score V (+ver onder het landelijke gemiddeld) van de drie onderscheiden groepen leerlingen (doelgroepkinderen met VVE in het verleden, doelgroepkinderen zonder VVE en niet-doelgroepkinderen), dan presteren deze VVE-scholen enkele procenten onder het landelijk gemiddelde van 20%.

Binnen de afspraken is voor het eindresultaat in groep 3 een norm gesteld: *eind groep 3 presteert maximaal 40% van de doelgroepkinderen (met minimaal drie jaar VVE op een voor- en vroegschoolse locatie) de score 5 (=ver onder het gemiddelde)*. Met een score van totaal 15% bij lezen en rekenen gezamenlijk is de doelstelling voor de leerlingen van groep 3 ruimschoots gehaald.

Het valt op dat de kinderen die VVE gehad hebben, beter scoren dan de doelgroepkinderen zonder VVE-verleden in groep 3.

In Zoetermeer is ook een afspraak met een norm gemaakt over de kleuterverlenging in de basisschool. Die luidt: *80% van de doelgroepkinderen (met minimaal drie jaar VVE op een voor- en vroegschoolse locatie) gaat probleemloos over naar groep 3 (geen kleuterverlenging dus)*

Met een percentage doelgroepkinderen in groep 3 zonder kleuterverlenging van 76% is de doelstelling van 80% net niet gehaald. Het percentage van 86% op de niet-VVE basisscholen zit ook net onder de landelijke norm van 88 procent.

Alhoewel de resultaten van de toetsafnames van groep 5 en 8 en de schooladviezen niet meer oorzakelijk verbonden mogen worden aan het volgen van de VVE van resp 3 of meer jaren gelden bij kinderen, is het wel interessant om te zien hoe deze populatie zich verder ontwikkelt. Ook de verhouding met de doelgroepkinderen en de niet- doelgroepkinderen speelt hier mee.

Bij de Cito-scores van groep 5 valt ook op dat de doelgroepkinderen mét VVE in het verleden beter scoren dan de doelgroepkinderen zonder VVE. Bij de doelgroepkinderen mét VVE wordt zelfs onder het landelijke gemiddelde gescoord.

De Cito-scores van groep acht laten een heel ander beeld zien. 35% van de doelgroepkinderen mét VVE heeft een score ver onder het gemiddelde (V), dit ligt ver boven de landelijke norm van 20%. Vooral begrijpend lezen 'scoort' hier onvoldoende. Bij de doelgroepkinderen zónder VVE is dit percentage 23%. Als we de scores van de leerlingen van groep 5 en 8 vergelijken met de norm die we voor de groep 3 leerlingen hebben afgesproken (maximaal 40% scoort een V (=ver onder het gemiddelde)), dan valt op dat de leerlingen van groep 5 en 8 daar binnen blijven.

Doelgroepkinderen die zes jaar geleden VVE ontvingen, krijgen verhoudingsgewijze vaker een VMBO-TL advies en minder een HAVO of VWO advies dan de niet doelgroepkinderen. Het verschil van doelgroepkinderen die geen VVE gehad hebben én de populatie kinderen van reguliere basisscholen is dat er met name minder HAVO adviezen voor die specifieke doelgroepkinderen zijn en dus lagere schooladviezen ontvangt. Het lijkt erop dat deze brede doelgroep in het basisonderwijs extra risico loopt op onderwijsachterstanden. Deze groep extra preventief in de gaten houden, lijkt geïndiceerd. De conclusies om dit te verbinden aan het effect van VVE voert echter te ver gezien de lange tijdsspanne.

Als we de gegevens van de VVE basisscholen naast die van de reguliere basisscholen zetten, dan kunnen we concluderen dat de doelgroepkinderen, al of niet met voorschoolse educatie op grond van hun resultaten de eerste prioriteit hebben als het gaat om preventie van leerachterstanden. De noodzakelijk inzet door het rijk, gemeente en het onderwijs wordt hiermede bevestigd.

De conclusies van deze meting zijn gebaseerd op een eerste meting. De komende jaren kan door vergelijkingen meer waarde gegeven worden aan de bevindingen.

1 . Inleiding

Al vele jaren en zeker tot 2016 investeert de rijksoverheid in VVE. De gemeenten in Nederland krijgen veel geld om in overleg met peuterspeelzalen, kinderdagverblijven en scholen te besteden aan het geven van extra aandacht aan die kinderen die een risico lopen op een achterstand in het leren in groep 3. Zo'n achterstand kan effecten hebben voor de verdere schoolloopbaan van die kinderen en verhoogt de kans op voortijdig schoolverlaten in het voortgezet onderwijs.

In het kader van de OKEwet en artikel 167 van de wet op het Primair Onderwijs over onderwijsachterstandenbestrijding met gemeentelijke coördinatie zijn er in Zoetermeer voor de komende jaren afspraken gemaakt ten aanzien van de monitoring van de VVE met het centrumprogramma Piramide.

Scholen en kinderopvanginstellingen zijn allereerst zelf verantwoordelijk voor de analyse van de toetsgegevens en het handelen naar aanleiding van bevindingen. Daarnaast heeft de gemeente in opdracht van de rijksoverheid een regierol in het formuleren van onderwijsachterstandenbeleid in samenspraak met de partners in de stad en het maken van afspraken over een zo hoogwaardig mogelijke uitvoering. Deze afspraken worden ook opgenomen in de programmabegroting van de gemeente Zoetermeer als effect- en prestatie indicatoren. Daarnaast spelen de monitorgegevens een rol bij de verantwoording van de doeluitkeringen van de rijksoverheid aan de gemeente en bij de verantwoording van ontvangen subsidies.

De Inspectie eist een goede methodiek van monitoren van het effect van VVE. Daarnaast is het hebben van een goede monitor ook onderdeel geworden van de extra OABgelden vanuit de rijksoverheid voor de jaren 2012 t/m 2015. Uitgangspunt van het monitoren van de VVE resultaten wordt het vergelijken van de ontwikkeling van elk doelgroepkind individueel in termen van leerwinst. De nieuwe CITO toetsen en peuter- en kleuteroverzichten die landelijk genormeerd zijn worden gebruikt.

In voorjaar 2012 heeft het schoolbesturenoverleg van het Zoetermeerse onderwijs positief geadviseerd in het Lokaal Educatief Overleg in het kader van de Lokaal Educatieve Agenda (LEA) over de navolgende afspraken die er zijn gemaakt voor de VVE monitor.

2. De afspraken over de monitoring

Hieronder wordt nader uitgelegd wat VVE kinderen zijn, waarop en wanneer er getoetst gaat worden, en welke normen er voor de Zoetermeerse monitor zijn afgesproken.

Welke kinderen zijn VVE kinderen?

In de scholen en peuterspeelzalen worden de VVE-doelgroepkinderen helder onderscheiden in de (toets)administratie. De volgende doelgroepdefinitie wordt hierbij gehanteerd:

Voor de **peuterspeelzalen**:

- peuters met een gewicht volgens de onderwijsweging,
- peuters met een (taal) ontwikkelingsachterstand geconstateerd door de JGZ,
- en peuters met een indicatie van het consultatiebureau, vanwege een (taal) ontwikkelingsarme thuissituatie.

De JGZ verwijst kinderen naar de VVE locaties.

Voor de **basisscholen**:

- doelgroepgeïndiceerden door de peuterspeelzalen zichtbaar door middel van het verplichte overdrachtsformulier
- kinderen die op de eerste taaltoets in het basisonderwijs een V(5) scoren.
- en de leerlingen die van een kinderopvanginstelling komen zonder vve of geen opvang bezocht hebben maar wel voldoen aan de doelgroepdefinitie van de peuters in overleg met de JGZ.

Welke toetsen worden gebruikt en wanneer worden ze afgenomen?

De standaardtoetsmomenten zoals door CITO aangegeven worden gebruikt, zodat de normen van de CITO benut kunnen worden.

Voor deze monitor zijn de resultaten van de volgende toetsen aangeleverd uit schooljaar 2011-2012:

Peuterspeelzalen en kinderdagverblijven	Taal voor peuters P1 en P2 Rekenen voor Peuters P1 en P2
Groep 1 en 2 basisschool	Taal voor kleuters M1/M2 en E1/E2 Rekenen voor kleuters M1/M2 en E1/E2
Groep 3 basisschool	DMT ¹ M + E Rekenen M3 en E3
Groep 5 basisschool	DMT M + E Rekenen M5 en E5 Begrijpend lezen M5 en E4
Groep 8 basisschool	DMT M + E Rekenen M8 en E7 Begrijpend lezen M8 en E7

Leerwinst

Voor de beoordeling van de vooruitgang van een kind het de CITO de leerwinstmeting ontwikkeld. De scores van de *doelgroepkinderen* worden door de scholen geanalyseerd en elk doelgroepkind wordt gezien op meer, minder of gelijk aan de gemiddelde leerwinst ten opzichte van de vorige afname.

Per toetsafname wordt geanalyseerd of de vaardigheidsscore relatief vooruit, achteruit of is blijven stilstaan. Met andere woorden: heeft het kind de beoogde leerwinst geboekt om te kunnen spreken van vooruitgang? Uitgangspunt is hierbij steeds de voorgaande meting.

Om de effecten globaal op langere termijn te bezien wordt gevraagd aan de scholen de doelgroepkinderen in de groepen 3, 5 en 8 te blijven volgen met dezelfde analyse.

Het aantal kinderen dat probleemloos overgaat naar groep 3

Jaarlijks beoordeelt de Inspectie van het Onderwijs of er aanwijzingen zijn dat een school onvoldoende kwaliteit levert. Op basis van een risicoanalyse en eventueel nader onderzoek wordt dan bepaald hoeveel toezicht een school nodig heeft.

Eén van de items waarop een basisschool beoordeeld wordt is het aantal kinderen dat probleemloos overgaat naar groep 3. Een hoger percentage dan 12% kleutergroepverlengingen in groep 3 is voor de Inspectie aanleiding tot het bespreken en het vragen van het opscherpen van beleid van kleuterverlengingen.

In Zoetermeer willen we zien hoe hoog het aantal kleuterverlengingen in groep 3 is, en willen we dit in verhouding brengen met de VVE.

Het aantal derde groepers dat zonder kleuterverlenging in groep 3 zit, wordt berekend in een percentage.

Schooladviezen

Schooladviezen van de schoolverlaters voorzover het doelgroepkinderen betreft, worden geïnventariseerd.

Normen

Voor de gemeentelijke VVE-monitor 2012 zijn de volgende normen afgesproken:

1. Eind groep 3 presteert maximaal 40% van de doelgroepkinderen (met minimaal drie jaar VVE op een voor- en vroegschoolse locatie) de score 5(ver onder het gemiddelde). Landelijk is dit 20% bij de normale populatie (CITOnorm)
2. 80% van de doelgroepkinderen (met minimaal drie jaar VVE op een voor- en vroegschoolse locatie) gaat probleemloos over naar groep 3 (geen kleuterverlenging dus). Meting op 1 oktober in groep 3. Landelijk is dit 88% bij de normale populatie (inspectie)

¹ Drie-Minuten-Toets (technisch lezen)

2. Een hoger percentage dan 12% kleutergroepverlengingen in groep 3 in een basisschool is voor de inspectie aanleiding tot het bespreken en het vragen van het opscherpen van beleid van kleuterverlengingen ("Beoordeling van Opbrengsten" van Inspectie van het Onderwijs, OCW). We willen zien hoe hoog het aantal kleuterverlengingen in groep 3 in Zoetermeer is en dit in verhouding brengen met de VVE.

De huidige monitor – met gegevens van schooljaar 2011/2012 – vormt de Nulmeting. Op basis van ervaringen kunnen de beide normen na een jaar mogelijk bijgesteld worden.

VVE-scholen

Scholen worden aangeduid als VVE-school als:

- er sprake is van minimaal 10% gewichtenleerlingen op schoolniveau (dit is ook landelijk een geaccepteerd percentage)
- er op een kleine school (< 100 leerlingen) in de groepen 1 en 2 in totaal 8 of meer doelgroepkinderen onderwijs volgen.

Per 1 januari 2012 kent Zoetermeer 14 scholen die het Piramide programma volledig volgen. Verder zijn er 13 scholen die als VVE Light school gekenmerkt worden. De VVE-lightscholen verzorgen niet het gehele Piramide programma, maar een aantal thema's. Zij kunnen ook andere aanpakken en methoden gebruiken omdat hun leerlingpopulatie veel gedifferentieerder is.

De volgende tabel geeft aan in welke wijken deze scholen liggen, en wat voor soort VVE school het is.

Wijk	VVE school	VVE Light school
Dorp, Palenstein, Driemanspolder	Achtsprong, Meerpaal, Prins Bernhardschool en de Vijverburgh	Beatrix
Meerzicht	Prinses Amalia (nevenvestiging) Regenboog en het Zwanenbos	Piramide en Prinses Amalia (hoofdvestiging)
Buytenwegh de Leyens	't Schrijverke en de Watersnip	A.M.G.Schmidt
Seghwaert / Noordhove	Touwladder en de Triangel	Spelevaart, Springplank en Baanbreker
Rokkeveen		Het Palet en De Saffier
Oosterheem	Het Groene Hart, Oostwijzer en Florence Nightingale	Prins Floris, Noorderlicht, Da Vinci en de Oranjerie

PSZ / Kinderdagverblijven

De peuterspeelzaal (PSZ) biedt peuters in de leeftijd van 2 tot 4 jaar de gelegenheid om, buiten het gezin, in een veilige en vertrouwde omgeving met andere kinderen te spelen. Kern Kinderopvang Zoetermeer heeft zowel reguliere peuterspeelzalen (Speelhuis) als peuterspeelzalen met voor en vroegschoolse Educatie – VVE (Speeltaalhuis).

De kinderdagverblijven (KDV) Mussennest en Meeuwennest van Kern bieden in 2011/2012 dagopvang aan voor kinderen van 0 tot 4 jaar. In de komende jaren wordt dit uitgebreid met minimaal het Njoy kinderdagverblijf.

3. CITO-resultaten Peuterspeelzalen / kinderdagverblijven

Om het effect van de extra activiteiten en inzet van middelen te bepalen wordt gekeken naar de CITO-resultaten van zowel de doelgroepkinderen als de niet-doelgroepkinderen.

Op de peuterspeelzalen en VVE-kinderdagverblijven zijn de kinderen getoetst op Taal voor peuters P1 en P2, en op Rekenen voor peuters P1 en P2. DE P1 toetsen worden op de leeftijd van 3.0 t/m 3,5 jaar afgenomen, de P2 toetsen tussen de 3.6 en 4.0 jaar.

Deze toetsen zijn afgenomen bij alle doelgroep- en niet doelgroepkinderen in de 21 VVE groepen.

Het Piramideprogramma heeft een peuter- en kleutervolgsysteem ontwikkeld om vorderingen, problemen en achterstanden in kaart te brengen. De toetsuitslagen worden weergegeven in Niveau I t/m V.

Niveau I is een score ver boven het gemiddelde, niveau V is een score ver onder het gemiddelde. De CITO-norm gaat uit van vijf groepen van 20%. De indeling in de niveaus is dus symmetrisch opgebouwd en heeft als voordeel dat er een gemiddelde groep is.

In deze monitor zijn de CITO-toetsgegevens opgenomen die door Kern zijn aangeleverd (Speeltaalhuis en de Kinderdagverblijven die VVE aanbieden). Er is onderscheid gemaakt tussen kinderen met of zonder doelgroepindicatie. Het komt voor dat kinderen niet toetsbaar zijn, bijvoorbeeld omdat zij helemaal nog geen Nederlands spreken. In de tabellen is hiertoe een extra kolom toegevoegd met het aantal niet toetsbare kinderen.

In deze monitor zijn de uitslagen van de Peutertoetsen voor Taal en voor Rekenen opgenomen, én de toetsresultaten uitgedrukt in leerwinst.

Niveau	%	Interpretatie
I	20%	Ver boven het gemiddelde
II	20%	Boven het gemiddelde
III	20%	De gemiddelde groep leerlingen
IV	20%	Onder het gemiddelde
V	20%	Ver onder het gemiddelde

Tabel 3.1 Uitslag CITO-toets Taal voor peuters P1, schooljaar 2011/2012

Taal voor peuter	Score					Niet toetsbaar
	I	II	III	IV	V	
P1 Doelgroep	5%	12%	18%	27%	23%	16%
P1 Niet doelgroep	42%	24%	20%	7%	6%	1%
Totaal	22%	17%	19%	18%	15%	9%
CITO-norm	20%	20%	20%	20%	20%	

Tabel 3.2 Uitslag CITO-toets Rekenen voor peuters P1, schooljaar 2011/2012

Rekenen voor peuters	Score					Niet toetsbaar
	I	II	III	IV	V	
P1 Doelgroep	10%	10%	10%	23%	23%	23%
P1 Niet doelgroep	38%	23%	15%	16%	7%	2%
Totaal	23%	16%	12%	20%	15%	13%
CITO-norm	20%	20%	20%	20%	20%	

Zowel bij de Taal als de Rekentoets P1 zijn er onder de doelgroepkinderen met resp. 16% en 23% procentueel veel kinderen niet toetsbaar. Dit heeft gevolgen voor de score-verdeling. De doelgroepkinderen scoren duidelijk nog onder het gemiddelde van de groep.

Bij Taal voor peuters scoort 27% een IV en 23% een score V. Bij Rekenen voor peuters P1 zitten deze percentages met 23% ook boven de landelijke norm van 20%.

De niet-doelgroepkinderen doen het goed op de P1 toetsen.

Tabel 3.3 Uitslag CITO-toets Taal voor peuters P2, schooljaar 2011/2012

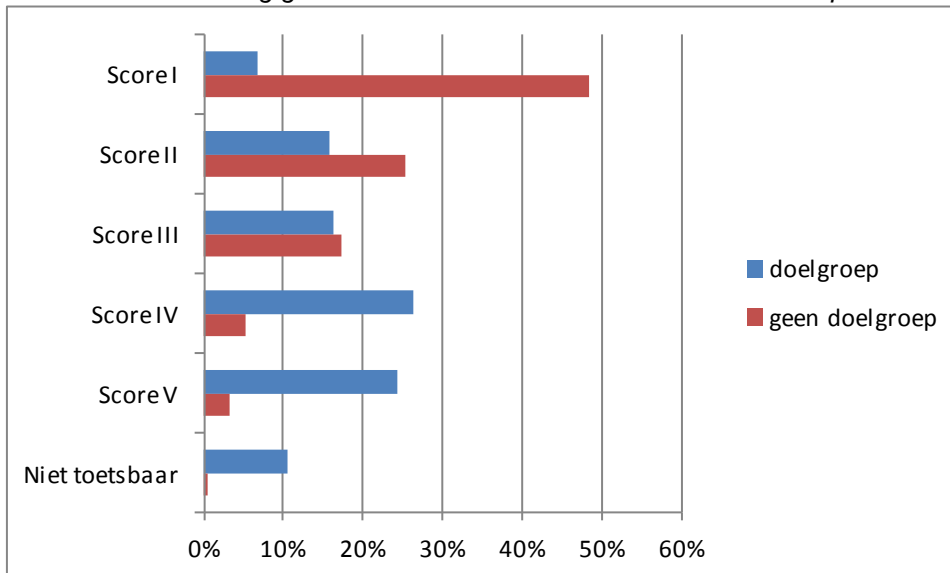
Taal voor peuter	Score					Niet toetsbaar
	I	II	III	IV	V	
P2 Doelgroep	10%	22%	14%	26%	26%	2%
P2 Niet doelgroep	57%	27%	14%	2%	0%	0%
Totaal	33%	25%	14%	14%	13%	1%
Norm	20%	20%	20%	20%	20%	

Tabel 3.4 Uitslag CITO-toets Rekenen voor peuters P2, schooljaar 2011/2012

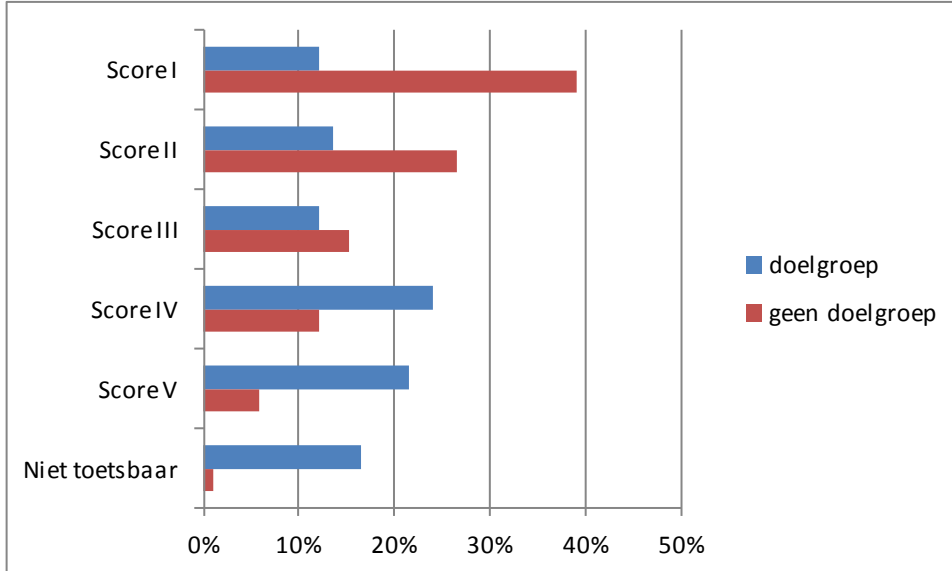
Rekenen voor peuters	Score					Niet toetsbaar
	I	II	III	IV	V	
P2 Doelgroep	15%	18%	16%	25%	20%	7%
P2 Niet doelgroep	41%	31%	16%	8%	4%	0%
Totaal	27%	24%	16%	17%	12%	4%
Norm	20%	20%	20%	20%	20%	

Bij de P2 toetsen is nog maar een klein percentage van de kinderen niet toetsbaar. Bij de Taaltoets P2 heeft een kwart van de doelgroepkinderen nog een score IV of V. Bij Rekenen is het aantal doelgroepkinderen met een score V – ver onder het gemiddelde – van 20% op het landelijk niveau gekomen.

Grafiek 3.1 Uitslag getotaliseerde CITO-toets P1 + P2 TAAL voor peuters



Grafiek 3.2 Uitslag getotaliseerde CITO-toets P1 + P2 REKENEN voor peuters



Conclusie

De scores van de doelgroepkinderen in de VVE peuterspeelhuizen (kinderen die geïndiceerd zijn voor de voorschoolse educatie) blijven naar verwachting achter bij de niet-doelgroepkinderen en de landelijke gemiddelden. De totale scores van de populatie in de VVE peuterspeelzalen laat echter een gunstig beeld zien. Er wordt onder de landelijke normen gescoord, maar het percentage peuters dat score 5 haalt, blijft ruim onder de gestelde norm van 40%. Alhoewel we deze norm niet hebben afgesproken voor de peuters, maar alleen bij groep 3, is de norm wel een maatstaf om te vergelijken bij alle leeftijden.

4. CITO-resultaten Peuterspeelzalen / kinderdagverblijven uitgedrukt in leerwinst

Voor de beoordeling van de vooruitgang van een kind het de CITO de leerwinstmeting ontwikkeld. De scores van de *doelgroepkinderen* worden door de scholen geanalyseerd en elk doelgroepkind wordt gezien op meer, minder of gelijk aan de gemiddelde leerwinst ten opzichte van de vorige afname.

Per toetsafname wordt geanalyseerd of de vaardigheidsscore relatief vooruit, achteruit of is blijven stilstaan. Met andere woorden: heeft het kind de beoogde leerwinst geboekt om te kunnen spreken van vooruitgang? Uitgangspunt is hierbij steeds de voorgaande meting.

Hieronder staan de toetsresultaten van de doelgroepkinderen, uitgedrukt in leerwinst. Het betreft een vergelijking van het vaardigheidsniveau (I t/m V) met het vaardigheidsniveau van de voorgaande afname van elk kind individueel.

Score 1 = het aantal doelgroepkinderen met minder leerwinst dan gemiddeld (vaardigheidsniveau is achteruit gegaan in vergelijking met vorige afname).

Score 2 = het aantal doelgroepkinderen met een leerwinst gelijk aan het gemiddelde (vaardigheidsniveau is gelijk gebleven in vergelijking met de vorige afname).

Score 3 = het aantal doelgroepkinderen met meer leerwinst dan gemiddeld (vaardigheidsniveau is vooruitgegaan ten opzichte van de vorige afname).

Het gaat hier om de doelgroepkinderen die ook in het vorige hoofdstuk zijn opgenomen. Het betreft een vergelijking van de P2 score met de P1 score voor elk kind individueel. De leerwinstgegevens zijn getotaliseerd aangeleverd.

Omdat alleen toetsgegevens uit schooljaar 2011/2012 zijn opgenomen in de tabellen is niet voor elk kind een vergelijking tussen P2 en P1 mogelijk. (toetsresultaten uitgedrukt in leerwinst). Ook de spreiding van in- en uitstroom van kinderen (i.v.m. het moment van 2,5 en 4 jaar worden) heeft invloed op het aantal getoetste kinderen en de mogelijkheid tot vergelijking van P2 t.o.v. P1. Hierdoor zijn bij deze analyse de aantallen peuters beperkter dan bij de afnamegegevens van de afzonderlijke toetsen.

Tabel 4.1 Taal voor Peuters, toetsresultaten uitgedrukt in leerwinst, schooljaar 2011/2012

Taal voor peuters	Score																	
	I			II			III			IV			V			Totaal		
	1	2	3	1	2	3	1	2	3	1	2	3	1	2	3	1	2	3
P2 t.o.v. P1 Doel	-	25%	75%	-	17%	83%	25%	13%	63%	7%	33%	60%	33%	33%	33%	14%	26%	60%
P2 t.o.v. P1	-	57%	43%	11%	33%	56%	25%	25%	50%	-	-	-	-	-	-	6%	47%	47%
Totaal	-	52%	48%	7%	27%	67%	25%	17%	58%	7%	33%	60%	33%	33%	33%	11%	36%	54%

De totaalkolom in bovenstaande tabel laat zien hoe verhoudingsgewijs de score is van alle doelgroepeuters tezamen, ongeacht het vaardigheidsniveau: 60% van deze peuters heeft een score 3: meer leerwinst dan gemiddeld. Bij de niet-doelgroepeuters is dit bijna de helft (47%).

De percentages, vermeld onder de vaardigheidsniveaus I t/m V tonen de leerwinst binnen de vaardigheidsniveaus. Bij 60% van de doelgroepeuters met een vaardigheidsniveau IV is er meer leerwinst dan gemiddeld: zij scoren een 3 bij de vergelijking van toets P2 t.o.v. P1.

De doelgroepleerlingen met een vaardigheidsniveau V is de leerwinst evenredig verdeeld. Evenveel peuters zijn resp. vooruit, achteruitgegaan of gelijk gebleven.

Conclusie

De analyse van het vergelijken van de relatieve taaltoetsgegevens van de peuters toont aan dat 54% van de peuters een vooruitgang of leerwinst boekt in de vorderingen in het schooljaar 2011/2012. Voor de doelgroepkinderen geldt dit in sterkere mate (56%) dan de niet-doelgroepkinderen (47%).

Voorzichtig zou geconcludeerd kunnen worden dat de voorschoolse educatie in de VVE peuterspeelzalen met name bij deze doelgroepkinderen (meer) effect heeft gehad.

Tabel 4.2 Rekenen voor Peuters, toetsresultaten uitgedrukt in leerwinst, schooljaar 2011/2012

Rekenen voor peuters	Score																	
	I			II			III			IV			V			Totaal		
	1	2	3	1	2	3	1	2	3	1	2	3	1	2	3	1	2	3
P2 t.o.v. P1 Doel	-	30%	70%	25%	25%	50%	-	33%	67%	8%	25%	67%	33%	44%	22%	13%	31%	56%
P2 t.o.v. P1	-	43%	57%	30%	-	70%	60%	20%	20%	-	-	-	-	100%	-	26%	22%	52%
Totaal	-	35%	65%	28%	11%	61%	27%	27%	45%	8%	25%	67%	30%	50%	20%	18%	28%	54%

Ook bij rekenen zijn de doelgroepeuters vooruitgegaan: 87% heeft een leerwinst die gelijk is of meer is dan gemiddeld. Alleen bij de peuters met een vaardigheidsscore V heeft 33% een score 1: minder leerwinst dan gemiddeld.

Bij de niet-doelgroepkinderen heeft een kwart minder leerwinst dan gemiddeld – ongeacht het vaardigheidsniveau.

Conclusie

Ook de vergelijking van de relatieve rekengegevens bij peuters toont een leerwinst aan. De vooruitgang of leerwinst is bij rekenen echter meer gelijk verdeeld over doelgroep- en niet-doelgroepkinderen.

5. CITO-resultaten basisonderwijs voor VVE-basisscholen

Om het effect van de extra activiteiten en inzet van middelen te bepalen wordt gekeken naar de CITO-resultaten van zowel de doelgroep leerlingen als de niet-doelgroep leerlingen in het basisonderwijs bij de zg. VVE basisscholen.

In groep 1 en 2 zijn de leerlingen getoetst op Taal voor kleuters M1 en E2, en op Rekenen voor kleuters M1 en E2, in februari en juni.

In groep 3 is getoetst op Technisch lezen met DMT, januari en juni, en op Rekenen M3 en E3. In groep 5 is getoetst op Technisch lezen met DMT, januari en juni, op Rekenen M5 en E5 en op begrijpend lezen M5 en E4. In groep 8 is getoetst op Technisch lezen met DMT, januari en juni, op Rekenen M8 en E7, en op begrijpend lezen M8 en E7.

Bij de toetsen in groep 3, 5 en 8 is tevens voor de doelgroepkinderen onderscheid is gemaakt of leerlingen wel of geen vve genoten hebben in de voorschoolse situatie en in groep 1 en 2.

De resultaten van de toetsen van de leerlingen zijn getotaliseerd aan de gemeente aangeleverd.

De toetsuitslagen worden weergegeven in Niveau I t/m V.

Niveau I is een score ver boven het gemiddelde, niveau V is een score ver onder het gemiddelde. De CITO-norm gaat uit van vijf groepen van 20%. De indeling in de niveaus is dus symmetrisch opgebouwd en heeft als voordeel dat er een gemiddelde groep is.

Niveau	%	Interpretatie
I	20%	Ver boven het gemiddelde
II	20%	Boven het gemiddelde
III	20%	De gemiddelde groep leerlingen
IV	20%	Onder het gemiddelde
V	20%	Ver onder het gemiddelde

Voor deze nulmeting zijn de gegevens van alle OPOZ en UNICOZ basisscholen en de Montessorischool het Passe Partout aangeleverd. Toetsresultaten van De Schanskorf waren niet bruikbaar en de gegevens van de Vrije School ontbraken.

Hierna worden de Cito-resultaten basisonderwijs voor VVE-basisscholen nader geanalyseerd. Bij de analyse wordt uitgegaan van de doelgroepkinderen die voorschoolse educatie hebben ontvangen, de doelgroepkinderen die geen voorschoolse educatie ontvingen maar bij binnen komst alsnog als doelgroepkind zijn aangemerkt en de niet- doelgroepkinderen. Dit onderscheid wordt gemaakt om gegevens met elkaar te vergelijken omwille van het effect van de VVE maar ook in verband met de zorg voor de bredere (zorg)populatie die geen VVE ontving. Het onderwijs heeft daar een eerste verantwoordelijkheid in.

Tabel 5.1 Cito-scores groep 1/2 TAAL.

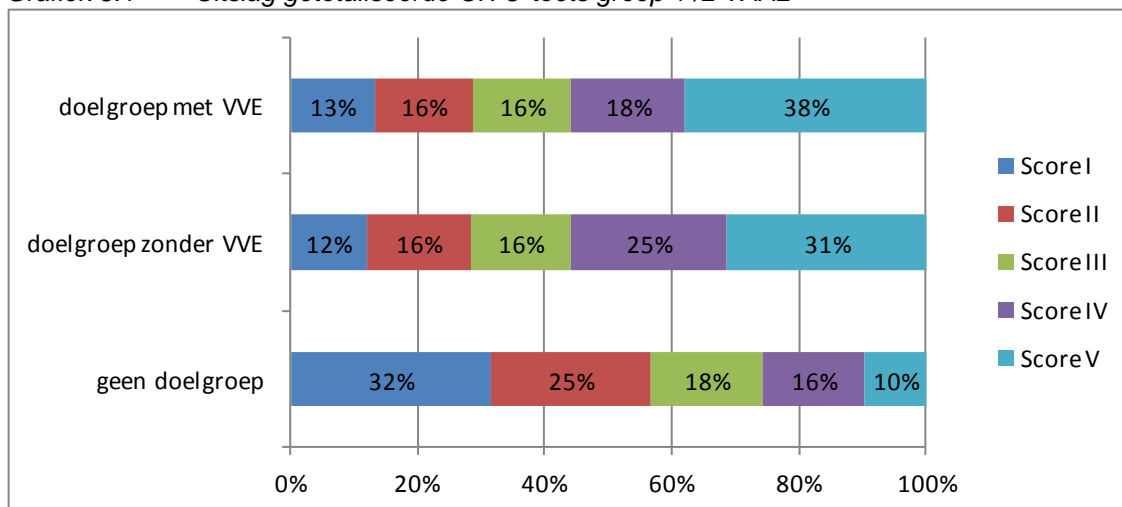
CITO-scores 2011-2012	Doelgroepkinderen wél VVE gehad				
Cito toets 1/2	Score				
Taal voor kleuter	I	II	III	IV	V
E1	10%	16%	16%	19%	37%
E2	16%	15%	15%	16%	39%
Totaal	13%	16%	16%	18%	38%
CITO-norm	20%	20%	20%	20%	20%

CITO-scores 2011-2012	Doelgroepkinderen geen VVE gehad				
Cito toets 1/2	Score				
Taal voor kleuter	I	II	III	IV	V
E1	9%	17%	13%	25%	36%
E2	14%	16%	19%	24%	27%
Totaal	12%	16%	16%	25%	31%

CITO-scores 2011-2012	Geen doelgroepkinderen				
Cito toets 1/2	Score				
Taal voor kleuter	I	II	III	IV	V
E1	30%	26%	19%	15%	11%
E2	33%	24%	17%	17%	9%
Totaal	32%	25%	18%	16%	10%

Uit de resultaten van de TAAL-toetsen in groep 1 / 2 blijkt dat de doelgroepkinderen mét VVE veel scores hebben die ver onder het gemiddelde liggen: 38% van deze leerlingen heeft een V als score, ver boven de landelijke norm van 20%. Ook bij de doelgroepkinderen die géén VVE gehad hebben, zien we dat veel kinderen onder het gemiddelde scoren: 31% heeft een V als score, 25% een IV. Bij de niet-doelgroepkinderen heeft 26% in totaal een score IV of V. Op taalniveau scoren deze kinderen dus beduidend beter dan de landelijke norm.

Grafiek 5.1 Uitslag getotaliseerde CITO-toets groep 1/2 TAAL



Tabel 5.2 Cito-scores groep 1/2 Rekenen.

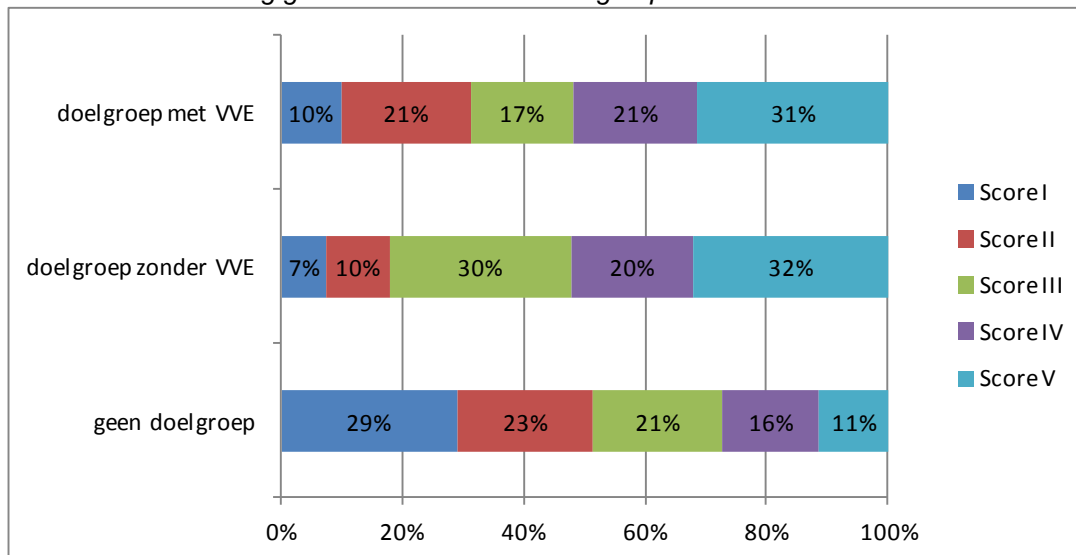
CITO-scores 2011-2012	Doelgroepkinderen wél VVE gehad				
Cito toets 1/2	Score				
Rekenen voor kleuters	I	II	III	IV	V
E1	9%	21%	22%	22%	25%
E2	11%	22%	11%	19%	38%
Totaal	10%	21%	17%	21%	31%
CITO-norm	20%	20%	20%	20%	20%

CITO-scores 2011-2012	Doelgroepkinderen geen VVE gehad				
Cito toets 1/2	Score				
Rekenen voor kleuters	I	II	III	IV	V
E1	6%	13%	28%	22%	31%
E2	9%	9%	31%	19%	33%
Totaal	7%	10%	30%	20%	32%

CITO-scores 2011-2012	Geen doelgroepkinderen				
Cito toets 1/2	Score				
Rekenen voor kleuters	I	II	III	IV	V
E1	27%	22%	23%	18%	9%
E2	31%	23%	19%	14%	13%
Totaal	29%	23%	21%	16%	11%

Ook bij rekenen zien we een zelfde beeld: zowel bij de doelgroepkinderen mét VVE als de doelgroepkinderen zonder VVE zijn er procentueel veel kinderen met de laagste score, resp. 31% en 33%. Hier wordt de landelijke norm van 20% dus duidelijk niet gehaald. De niet-doelgroepkinderen scoren op alle fronten beter dan de landelijke norm.

Grafiek 5.2 Uitslag getotaliseerde CITO-toets groep 1/2 REKENEN



Conclusie

De afname van de CITO-toetsen voor taal en rekenen in groep 1/2 laat zien dat de doelgroepkinderen onder het landelijke gemiddelde scoren. Bij de doelgroepkinderen die wel VVE gehad hebben, is dit zelfs bij de taaltoetsen nog iets zwakker dan bij rekenen. Wel kan echter worden geconcludeerd dat als we de norm van maximaal 40% doelgroepkinderen op score V benutten deze norm niet wordt overschreden.

De niet-doelgroepkinderen op de VVE basisscholen presteren boven het landelijke gemiddelde. Wanneer de scores gezamenlijk genomen worden van de laagste score V (ver onder het landelijke gemiddeld) van de drie onderscheiden groepen leerlingen, dan presteren deze scholen enkele procenten onder het landelijk gemiddelde van 20%.

Voor enkele gegevens zijn doelen met (voorlopige) normen afgesproken:

Doelstelling : eind groep 3 presteert maximaal 40% van de doelgroepkinderen (met minimaal drie jaar VVE op een voor- en vroegschoolse locatie) de score 5 (ver onder het gemiddelde).

Tabel 5.3 Cito-scores groep 3.

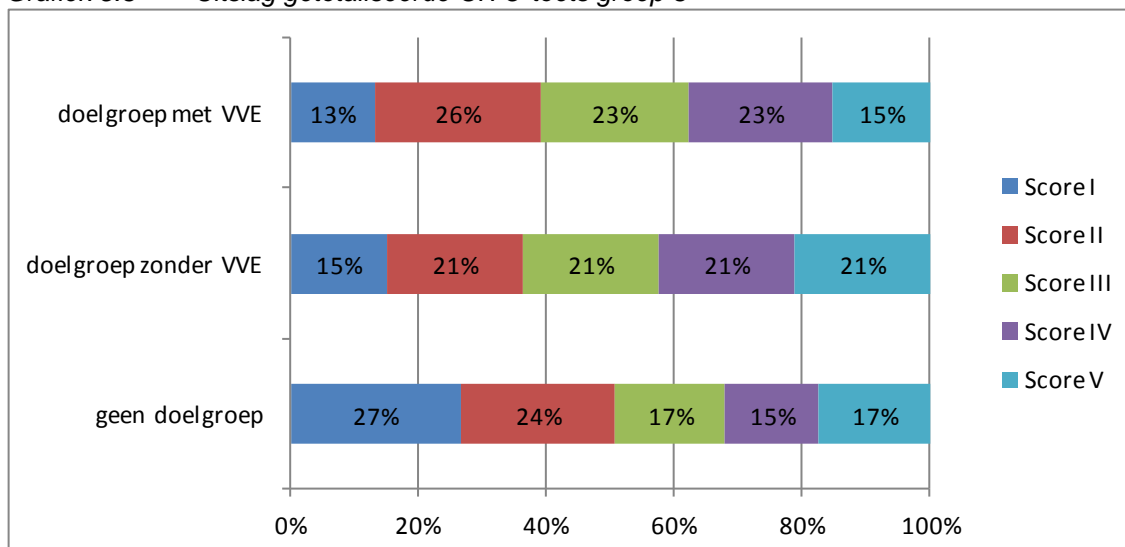
CITO-scores 2011-2012	Doelgroepkinderen wél VVE gehad				
Cito toets	Score				
E3	I	II	III	IV	V
Rekenen	14%	28%	22%	22%	13%
DMT	12%	24%	24%	23%	17%
Totaal	13%	26%	23%	23%	15%
CITO-norm	20%	20%	20%	20%	20%

CITO-scores 2011-2012	Doelgroepkinderen geen VVE gehad				
Cito toets	Score				
E3	I	II	III	IV	V
Rekenen	15%	27%	18%	21%	18%
DMT	15%	15%	24%	21%	24%
Totaal	15%	21%	21%	21%	21%

CITO-scores 2011-2012	Geen doelgroepkinderen				
Cito toets	Score				
E3	I	II	III	IV	V
Rekenen	34%	25%	16%	13%	14%
DMT	20%	24%	19%	17%	21%
Totaal	27%	24%	17%	15%	17%

Als de gegevens van groep 3 vergeleken worden met de gestandaardiseerde landelijke norm, dan blijken de doelgroepkinderen die wél VVE gehad hebben beter te scoren dan de doelgroepkinderen die géén VVE gehad hebben. Bij de doelgroepkinderen met VVE scoort 39% boven het gemiddelde (zij hebben een score I of II), - en zitten dus bijna op de landelijke norm van 40% - bij de doelgroepkinderen zonder VVE is dit 36%. Bij de niet-doelgroepkinderen heeft 51% een score boven het gemiddelde. Vergelijken we de laagste scores, dan valt op dat met name op de DMT-toets (technisch lezen) de doelgroepkinderen zónder VVE 'slecht' scoren.

Grafiek 5.3 Uitslag getotaliseerde CITO-toets groep 3



Conclusie

Met een score van totaal 15% bij lezen en rekenen gezamenlijk is de doelstelling voor de leerlingen van groep 3 ruimschoots gehaald. Voor de toekomst moet bezien worden of de doelstelling niet te 'voorzichtig' is geformuleerd.

Het valt op dat de kinderen die VVE gehad hebben, beter scoren dan de doelgroepkinderen zonder VVE-verleden. Blijkbaar bevinden zich onder deze populatie flink wat kinderen die ook startproblemen hebben en hadden in de voorschoolse periode, maar die om uiteenlopende redenen niet meer met voorschoolse educatie of andere ondersteuning succesvol zijn bereikt. Globaal genomen betreft dit kinderen die thuis zijn gebleven als peuter, in gastoudergezinnen, kinderopvang of in reguliere peuterspeelzalen zijn opgevangen. Nader onderzoek blijft geïnitieerd.

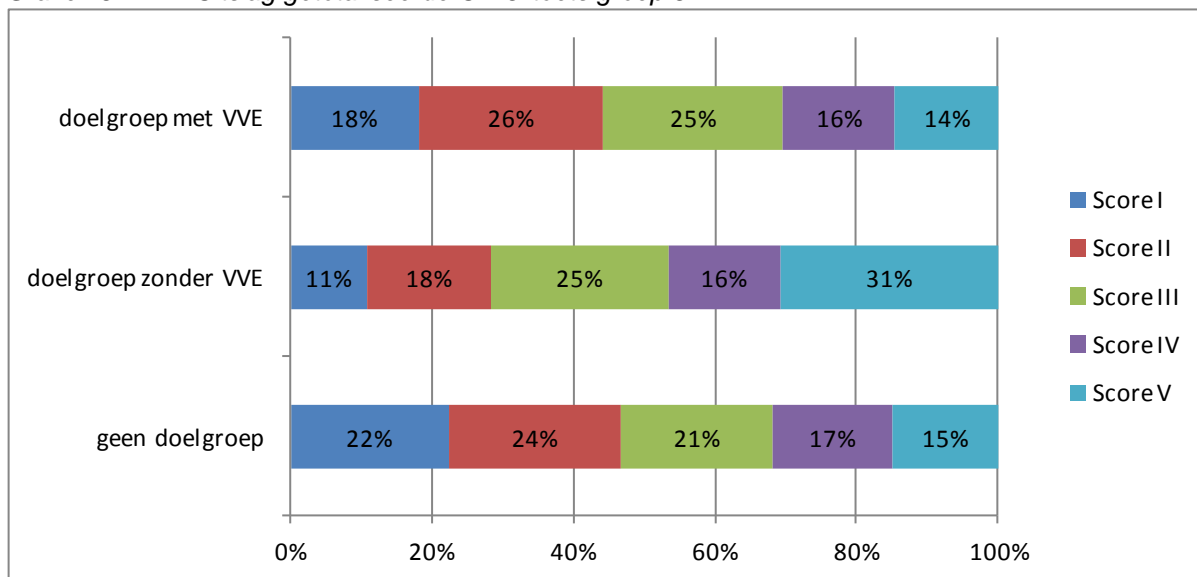
Tabel 5.4 Cito-scores groep 5

CITO-scores 2011-2012	Doelgroepkinderen wél VVE gehad				
Cito toets	Score				
E5	I	II	III	IV	V
Begrijpend lezen	16%	20%	31%	14%	18%
Rekenen	14%	29%	24%	18%	14%
DMT	25%	30%	20%	15%	10%
Totaal	18%	26%	25%	16%	14%
CITO-norm	20%	20%	20%	20%	20%

CITO-scores 2011-2012	Doelgroepkinderen geen VVE gehad				
Cito toets	Score				
E5	I	II	III	IV	V
Begrijpend lezen	9%	19%	26%	12%	35%
Rekenen	3%	20%	23%	25%	30%
DMT	22%	14%	27%	11%	27%
Totaal	11%	18%	25%	16%	31%

CITO-scores 2011-2012	Geen doelgroepkinderen				
Cito toets	Score				
E5	I	II	III	IV	V
Begrijpend lezen	23%	24%	22%	14%	17%
Rekenen	24%	30%	21%	15%	11%
DMT	20%	20%	22%	21%	18%
Totaal	22%	24%	21%	17%	15%

Grafiek 5.4 Uitslag getotaliseerde CITO-toets groep 5



Conclusie

Ook bij de Cito-scores van groep 5 valt op dat de doelgroepkinderen mét VVE aanzienlijk beter scoren dan de doelgroepkinderen zonder VVE. Bij de doelgroepkinderen mét VVE heeft in totaal 30% een score IV of V en dat is zelfs onder het landelijke gemiddelde. Bij de doelgroepkinderen zónder VVE ligt dit percentage op 47%. Dit ligt boven de landelijke norm van 40% in totaal.

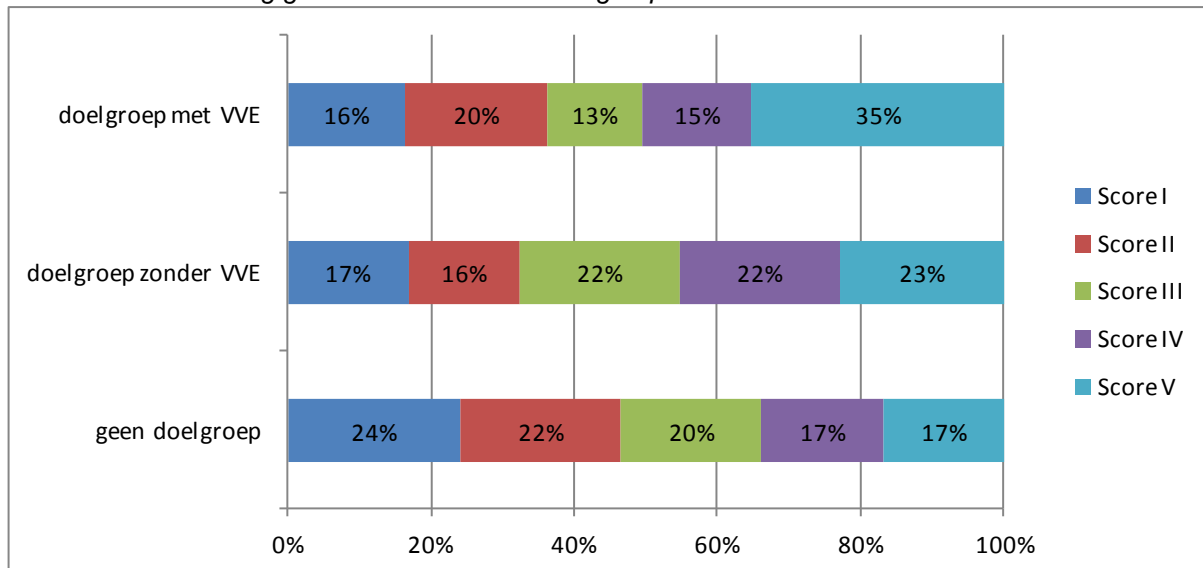
Tabel 5.5 Cito-scores groep 8

CITO-scores 2011-2012	Doelgroepkinderen wél VVE gehad				
Cito toets	Score				
M8	I	II	III	IV	V
Begrijpend lezen	19%	7%	11%	19%	44%
Rekenen	7%	24%	17%	14%	38%
DMT	23%	26%	11%	14%	26%
Totaal	16%	20%	13%	15%	35%
CITO-norm	20%	20%	20%	20%	20%

CITO-scores 2011-2012	Doelgroepkinderen geen VVE gehad				
Cito toets	Score				
M8	I	II	III	IV	V
Begrijpend lezen	10%	4%	12%	37%	37%
Rekenen	10%	10%	37%	20%	22%
DMT	30%	32%	18%	10%	10%
Totaal	17%	16%	22%	22%	23%

CITO-scores 2011-2012	Geen doelgroepkinderen				
Cito toets	Score				
M8	I	II	III	IV	V
Begrijpend lezen	20%	18%	21%	20%	21%
Rekenen	22%	24%	22%	19%	13%
DMT	31%	26%	15%	11%	17%
Totaal	24%	22%	20%	17%	17%

Grafiek 5.5 Uitslag getotaliseerde CITO-toets groep 8



Conclusie

De Cito-scores van groep acht laten een ander beeld zien. 35% van de doelgroepkinderen mét VVE heeft een score ver onder het gemiddelde (V), dit ligt boven de landelijke norm. Vooral begrijpend lezen 'scoort' hier onvoldoende. Bij de doelgroepkinderen zónder VVE is dit percentage 23%. De niet-doelgroepkinderen doen het in alle opzichten goed.

6. CITO-resultaten basisonderwijs van niet VVE-basisscholen en VVE-Light basisscholen

Tabel 6.1 Cito-scores groep 1/2 Taal voor kleuters

CITO-scores 2011-2012	Score				
Cito toets 1/2	I	II	III	IV	V
Taal voor kleuter					
E1	30%	26%	19%	14%	12%
E2	41%	22%	14%	15%	7%
Totaal	35%	24%	17%	15%	10%
CITO-norm	20%	20%	20%	20%	20%

Tabel 6.2 Cito-scores groep 1/2 Rekenen voor kleuters

CITO-scores 2011-2012	Score				
Cito toets 1/2	I	II	III	IV	V
Rekenen					
E1	29%	28%	20%	12%	11%
E2	40%	23%	14%	12%	11%
Totaal	34%	26%	17%	12%	11%

Conclusie

De Cito-resultaten van groep 1 /2 zijn zowel bij taal als bij rekenen ver boven de landelijke norm. Bij de taaltoets scoort 59% boven of ver boven het gemiddelde, bij de rekentoets is dat 60%.

Tabel 6.3 Cito-scores groep 3

CITO-scores 2011-2012	Score				
Cito toets	I	II	III	IV	V
E3					
Rekenen	40%	24%	17%	12%	8%
DMT	26%	19%	23%	14%	18%
Totaal	33%	22%	20%	13%	13%

Tabel 6.4 Cito-scores groep 5

CITO-scores 2011-2012	Score				
Cito toets	I	II	III	IV	V
E5					
Begrijpend lezen	27%	23%	20%	16%	15%
Rekenen	30%	29%	19%	14%	9%
DMT	27%	20%	17%	20%	15%
Totaal	28%	24%	19%	16%	13%

Tabel 6.5 Cito-scores groep 8

CITO-scores 2011-2012	Score				
Cito toets	I	II	III	IV	V
M8					
Begrijpend lezen	29%	20%	18%	17%	17%
Rekenen	28%	25%	20%	17%	10%
DMT	33%	27%	16%	11%	15%
Totaal	30%	24%	18%	15%	14%

Conclusie

De groepen 3, 5 en 8 van de reguliere / Light VVE basisscholen laten voor alle getoetste onderdelen een score boven het landelijk gemiddelde zien. Als we de gegevens van de VVE basisscholen naast die van de reguliere / Light VVE basisscholen zetten, dan kunnen we concluderen dat de doelgroepkinderen, al of niet met voorschoolse educatie, de eerste prioriteit hebben als het gaat om preventie van leerachterstanden. De noodzaak van de inzet die hierop gezet wordt door het rijk, gemeente en het onderwijs wordt hiermede bevestigd.

7. CITO-resultaten doelgroepkinderen basisonderwijs uitgedrukt in leerwinst

Voor de beoordeling van de vooruitgang van een kind het de CITO de leerwinstmeting ontwikkeld. De scores van de *doelgroepkinderen* worden door de scholen geanalyseerd en elk doelgroepkind wordt gezien op meer, minder of gelijk aan de gemiddelde leerwinst ten opzichte van de vorige afname.

Per toetsafname wordt geanalyseerd of de vaardigheidsscore relatief vooruit, achteruit of is blijven stilstaan. Met andere woorden: heeft het kind de beoogde leerwinst geboekt om te kunnen spreken van vooruitgang? Uitgangspunt is hierbij steeds de voorgaande meting.

Om de effecten globaal op langere termijn te bekijken hebben de scholen ook de doelgroepkinderen gevolgd in de groepen 3, 5 en 8. De scholen hebben de leerwinstgegevens getotaliseerd aangeleverd.

Hieronder staan de toetsresultaten van de doelgroepkinderen, uitgedrukt in leerwinst. Het betreft een vergelijking van het vaardigheidsniveau (I t/m V) met het vaardigheidsniveau van de voorgaande afname van elk kind individueel.

Score 1 = het aantal doelgroepkinderen met minder leerwinst dan gemiddeld (vaardigheidsniveau is achteruit gegaan in vergelijking met vorige afname).

Score 2 = het aantal doelgroepkinderen met een leerwinst gelijk aan het gemiddelde (vaardigheidsniveau is gelijk gebleven in vergelijking met de vorige afname).

Score 3 = het aantal doelgroepkinderen met meer leerwinst dan gemiddeld (vaardigheidsniveau is vooruitgegaan ten opzichte van de vorige afname).

Voorbeeld van een toetschema in de tijd:

	tijd	->	->	->
	groep 1		groep 2	
Taal	M1	E1	M2	E2

In groep 1 van de basisschool wordt eerst toets M1 afgenomen, later in het jaar E1.

Voor de leerwinst wordt E1 vergeleken met M1, en E2 met M2. Het gaat dus om de leerwinst binnen een schooljaar.

Tabel 7.1 Toetsresultaten van doelgroepkinderen, uitgedrukt in leerwinst
Cito toets groep 1 / 2 Taal voor kleuters

Cito toets 1/2	Score																	
	I			II			III			IV			V			Totaal		
Taal voor kleuter	1	2	3	1	2	3	1	2	3	1	2	3	1	2	3	1	2	3
VVE op peuter-speelzaal																		
E1 t.o.v. M1 *			100%	25%	5%	70%	18%	12%	71%	12%	12%	77%	26%	33%	40%	19%	18%	63%
E2 t.o.v. M2 *	15%	5%	80%	23%	15%	62%	24%	29%	47%	30%	17%	52%	6%	26%	69%	18%	19%	63%
Totaal	10%	3%	86%	24%	9%	67%	21%	21%	59%	20%	14%	65%	17%	30%	53%	18%	18%	63%

* Toelichting: E1 wordt vergeleken met M1 én E2 wordt vergeleken met M2

De totaalkolom in bovenstaande tabel laat zien hoe verhoudingsgewijs de score is van alle doelgroepkinderen tezamen, ongeacht het vaardigheidsniveau: 63% van de leerlingen heeft een score 3: meer leerwinst dan gemiddeld. Bij minder dan een vijfde van de leerlingen (resp. 19% en 18%) is het vaardigheidsniveau achteruitgegaan in vergelijking met de vorige afname.

De percentages, vermeld onder de vaardigheidsniveaus I t/m V tonen de leerwinst binnen de vaardigheidsniveaus. Bij 77% van de leerlingen met een vaardigheidsniveau IV is er meer leerwinst dan gemiddeld: zij scoren een 3 bij de toets E1 t.o.v. M1.

De doelgroopleerlingen met een vaardigheidsniveau V zijn vooral op de E2 t.o.v. de M2 test meer dan gemiddeld vooruit gegaan: 69% van deze leerlingen heeft een 3 als score.

Tabel 7.2 Toetsresultaten van doelgroopleerlingen, uitgedrukt in leerwinst
Cito toets groep 1 / 2 Rekenen voor kleuters

Cito toets 1/2	Score																	
	I			II			III			IV			V			Totaal		
Rekenen	1	2	3	1	2	3	1	2	3	1	2	3	1	2	3	1	2	3
VVE op peuterspeelzaal																		
E1 t.o.v. M1 *			100%			100%	12%	35%	54%	20%	35%	45%	20%	56%	24%	13%	31%	56%
E2 t.o.v. M2 *	8%	8%	85%	6%	13%	81%	27%	18%	55%	38%	25%	38%	22%	26%	52%	21%	19%	60%
Totaal	5%	5%	90%	3%	6%	91%	19%	27%	54%	28%	31%	42%	21%	42%	38%	17%	25%	58%

* Toelichting: E1 wordt vergeleken met M1 én E2 wordt vergeleken met M2

Bij de toetsresultaten op de Rekentoets voor kleuters hebben resp. 56% en 60% van de leerlingen een meer dan gemiddelde leerwinst geboekt. Kijken we naar de Score E2 t.o.v. M2, dan zien we dat bij een kwart van de leerlingen met vaardigheidsniveau IV het vaardigheidsniveau gelijk is gebleven: zij scoren een 2, en 38% van de leerlingen binnen dit vaardigheidsniveau is op deze toets achteruitgegaan t.o.v. de vorige afname, een zelfde percentage is vooruit gegaan..

In het algemeen is er bij meer leerlingen in groep 1 / 2 een grotere leerwinst op de taaltoetsen dan op de rekentoetsen.

Tabel 7.3 Toetsresultaten van doelgroopleerlingen, uitgedrukt in leerwinst
Cito toets groep 3.

Cito toets	Score																	
	I			II			III			IV			V			Totaal		
E3	1	2	3	1	2	3	1	2	3	1	2	3	1	2	3	1	2	3
VVE aanbod gehad																		
Rekenen E3 t.o.v. M3 *		27%	73%	13%	17%	70%	5%		95%	10%	20%	70%	50%	20%	30%	13%	16%	72%
DMT E3 t.o.v. M3 *		29%	71%	18%	9%	73%	17%	17%	67%	29%	29%	41%	42%	5%	53%	22%	17%	61%
Totaal		28%	72%	16%	13%	71%	11%	9%	80%	19%	24%	57%	45%	10%	45%	17%	16%	66%

* Toelichting: E3 rekenen en technisch lezen worden vergeleken met M3.

De leerlingen uit groep drie doen het op rekenen iets beter dan op technisch lezen: 72% van de leerlingen boekt meer leerwinst dan gemiddeld. Maar de leerlingen met het laagste vaardigheidsniveau (een V) scoren juist bij rekenen iets slechter: de helft heeft een score 1: minder leerwinst dan gemiddeld, tegen 42% op technisch lezen.

Tabel 7.4 Toetsresultaten van doelgroep leerlingen, uitgedrukt in leerwinst
Cito toets groep 5.

Cito toets	Score																	
	I			II			III			IV			V			Totaal		
E5	1	2	3	1	2	3	1	2	3	1	2	3	1	2	3	1	2	3
VVE aanbod gehad																		
Begrijpend lezen M5 t.o.v. E4 *		10%	90%	25%	17%	58%	10%	10%	80%	14%	36%	50%	77%		23%	25%	14%	61%
Rekenen E5 t.o.v. M5		14%	86%	19%	38%	44%	7%	33%	60%	33%		67%	27%	20%	53%	19%	22%	59%
DMT E5 t.o.v. M5	8%	46%	46%	33%	11%	56%	24%	12%	65%	20%	20%	60%	8%	50%	42%	20%	26%	54%
Totaal	3%	27%	70%	26%	22%	52%	13%	17%	69%	23%	18%	59%	38%	23%	40%	21%	21%	58%

* Toelichting: M5 begrijpend lezen wordt vergeleken met E4.

Meer dan de helft van de leerlingen in groep 5 hebben op alle afgenomen toetsen meer leerwinst dan gemiddeld behaald.

Tabel 7.5 Toetsresultaten van doelgroep leerlingen, uitgedrukt in leerwinst
Cito toets groep 8.

Cito toets	Score																	
	I			II			III			IV			V			Totaal		
E8	1	2	3	1	2	3	1	2	3	1	2	3	1	2	3	1	2	3
VVE aanbod gehad																		
Begrijpend lezen M8 t.o.v. M7 *			100%	29%	14%	57%		50%	50%	36%	29%	36%	71%	6%	24%	38%	16%	46%
Rekenen M8 t.o.v. E7		13%	88%		33%	67%	43%	21%	36%	38%	13%	50%	18%	18%	64%	23%	19%	57%
DMT M8 t.o.v. E7		40%	60%	22%	28%	50%	25%	25%	50%	17%	33%	50%	30%	30%	40%	17%	32%	51%
Totaal		23%	77%	19%	26%	55%	32%	27%	41%	32%	25%	43%	45%	16%	39%	26%	23%	51%

* Toelichting: M8 begrijpend lezen wordt vergeleken met M7.

Conclusie

Het vergelijken van toetsgegevens om te analyseren of doelgroep leerlingen relatief vooruit of achteruit zijn gegaan dan wel stabiel blijven in hun vaardigheidsniveau levert een positief beeld op. Zowel bij de kleuters als de leerlingen van groep 3, 5 en 8 boeken de doelgroepkinderen een ruime leerwinst in het schooljaar 2011/2012.

8. Het aantal kinderen dat probleemloos overgaat naar groep 3

Voor de overgang van groep 3 is op Zoetermeers niveau een doel met norm afgesproken.

Doelstelling : 80% van de doelgroepkinderen (met minimaal drie jaar VVE op een voor- en vroegschoolse locatie) gaat probleemloos over naar groep 3 (geen kleuterverlening dus)

Zoals eerder vermeld is één van de items waarop een basisschool beoordeeld wordt door de Inspectie van het Onderwijs het aantal kinderen dat probleemloos overgaat naar groep 3.

Het aantal derde groepers dat zonder kleuterverlening in groep 3 zit, wordt berekend in een percentage. Hieronder staat een tabel voor zowel VVE-scholen als niet-VVE cq VVE-light-scholen. Landelijk is de norm dat 88% van de normale populatie overgaat naar groep 3.

Tabel 8.1: *Leerlingen en doelgroepleerlingen in groep 3 zonder kleuterverlening, naar wel/niet minimaal 3 jaar vve, per 1 oktober 2011.*

	VVE-basisscholen	niet-VVE / VVE-light-basisscholen
Aantal leerlingen in groep 3	308	1002
Aantal doelgroepleerlingen in groep 3	92	
Aantal leerlingen in groep 3 zonder kleuterverlening	236	858
Aantal doelgroepleerlingen in groep 3 zonder kleuterverlening *	70	
Percentage leerlingen in groep 3 zonder kleuterverlening	77%	86%
Percentage doelgroepleerlingen in groep 3 zonder kleuterverlening	76%	
Zoetermeerse norm (doelgroepkinderen)	80%	
Landelijke norm (normale populatie)	88%	

Conclusie

Met een percentage doelgroepkinderen in groep 3 zonder kleuterverlening van 76% is de doelstelling net niet gehaald. Het percentage van 86% op de niet-VVE basisscholen zit ook net onder de landelijke norm van 88 procent. De rijksoverheid wil graag onderwijs waarin rekening gehouden wordt met de "ononderbroken ontwikkelingslijn van kinderen". Dit vorm geven zonder herhalingen of breuken is voor het onderwijs nog lastig en in Zoetermeer vergt dit nog specifieke aandacht. Welke redenen er zijn om doelgroepkinderen specifiek in de kleuterperiode een verlenging te geven is een onderzoek waard.

9 . Advisering naar het voortgezet onderwijs

Voor deze monitor zijn ook de schooladviezen van de schoolverlaters geïnventariseerd. De gegevens van de doelgroepkinderen zijn voor zowel de VVE als de niet-VVE scholen verzameld.

Onderstaande tabel geeft de advisering van de doelgroepkinderen van de VVE-scholen, waarbij onderscheid is gemaakt of de kinderen wel of geen VVE gehad hebben. De meeste leerlingen hebben VMBO-TL als advies gekregen, ongeacht of ze nu wel of niet VVE hebben gehad in de voorschoolse educatie.

Tabel 9.1: *Advisering doelgroepkinderen naar het voortgezet onderwijs, VVE-scholen OPOZ/UNICOZ, eind schooljaar 2011-2012.*

Schooladvies gewichtenleerlingen	Wel VVE		Niet VVE		Totaal	
	aantal	%	aantal	%	aantal	%
VMBO-basisberoepsgerichte leerweg	13	30%	36	22%	49	24%
VMBO-kaderberoepsgerichte leerweg	1	2%	7	4%	8	4%
VMBO-theoretische leerweg	15	34%	49	30%	64	31%
HAVO	11	25%	26	16%	37	18%
VWO	2	5%	24	15%	26	13%
Taalplusklas	0	0%	2	1%	2	1%
Anders t.w. vmbo lwoo/praktijkonderwijs	2	5%	18	11%	20	10%
Totaal	44	100%	162	100%	206	100%

Aan het eind van het schooljaar 2011-2012 hadden de niet-VVE / VVE-light scholen 1.005 gewichtenleerlingen. Een derde van hen kreeg een HAVO – advies, een kwart van de leerlingen (26%) VMBO-TL. Naar het VWO werd 23% geadviseerd.

Tabel 9.2: *Schooladvies OPOZ/UNICOZ, eind schooljaar 2011-2012, voor niet VVE-scholen / VVE-lightscholen.*

Schooladvies gewichtenleerlingen	aantal	%
VMBO-basisberoepsgerichte leerweg	145	14%
VMBO-kaderberoepsgerichte leerweg	29	3%
VMBO-theoretische leerweg	259	26%
HAVO	322	32%
VWO	233	23%
Taalplusklas	1	0%
Anders t.w. so/vmbo met lwoo	16	2%
Totaal	1.005	100%

Conclusie

Doelgroepkinderen die zes jaar geleden VVE ontvingen, krijgen verhoudingsgewijze vaker een VMBO-TL advies en minder een HAVO of VWO advies. Het verschil van doelgroepkinderen die geen VVE gehad hebben én de populatie kinderen van reguliere basisscholen is dat er met name minder HAVO adviezen zijn voor die specifieke doelgroepkinderen. Het lijkt erop dat deze brede doelgroep in het basisonderwijs extra risico loopt op onderwijsachterstanden en dus lagere schooladviezen ontvangt. Deze groep extra preventief in de gaten houden lijkt geïndiceerd. De conclusies om dit te verbinden aan het effect van VVE voert echter te ver gezien de lange tijdsspanne.